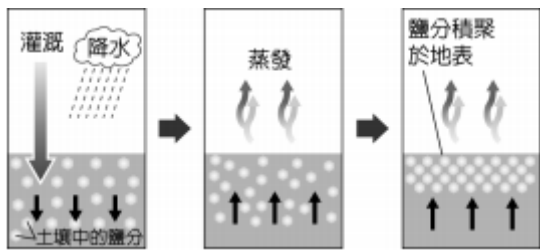
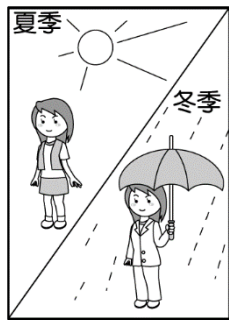


一、基本觀念題：每題 1.5 分(1-10 題為地理；11-20 題為歷史)

- () 1. 中巴經濟走廊是指一系列中國與巴基斯坦合作的大型工程計劃，長達3,000公里，投資460億美元，本來中國往印度洋的運輸需要穿越東南亞，將中巴經濟走廊打通後，中國可從新疆經巴基斯坦直達印度洋，是重要的貿易通道。請問：中巴經濟走廊開通後，對哪個國家的經濟最可能帶來負面的影響？(A)印度 (B)新加坡 (C)印尼 (D)日本。
- () 2. 2019 新型冠狀病毒 (COVID-19) 的疫苗接種正在世界各地展開，迄今為止至少135個國家，總共注射了約 4.5 億劑疫苗。隨著各國加速 COVID-19 疫苗的接種，最近幾個星期，中東地區國家討論最激烈的議題就是接種疫苗是否違反齋戒，如果有人因為疫苗產生的副作用而服藥便會違反齋戒中的禁食規定，不少中東地區的國家有超過半數的民眾，希望晚一點接種疫苗。請問：下列哪一個國家不屬於上文所述的中東國家？(A)埃及 (B)土耳其 (C)伊朗 (D)以色列。
- () 3. 1989 年，澳洲提議召開亞太經濟合作會議，期望帶動亞太區域經濟成長與發展。目前 APEC 已有 21 個會員國，請問：下列哪一個不是 APEC 的會員國？(A)俄羅斯 (B)智利 (C)緬甸 (D)美國。
- () 4. 2014 年後國際原油價格下跌，造成全球的產油國經濟受創，導致貨幣貶值、股市崩盤。請問：此現象最不可能發生在哪一個國家？(A)哈薩克 (B)俄羅斯 (C)委內瑞拉 (D)希臘。
- () 5. 長榮海運超大型貨櫃輪長賜輪 (EVER GIVEN) 臺灣時間 3 月 23 日下午約 2 時受沙塵暴與強風影響，在繁忙的水運通道擱淺打橫，造成雙向逾百艘貨輪動彈不得，許多貨輪在地中海與紅海『大排長榮』，影響全球貨運與供應鏈，直到 3 月 29 日長賜輪脫淺才恢復雙向交通。請問：下列哪兩個國家之間的貿易往來，比較會受到此事件的影響？(A)英國與印度 (B)日本與巴西 (C)沙烏地阿拉伯與紐西蘭 (D)西班牙與秘魯。
- () 6. 下圖為某種土地退化的現象。請問：下列哪一個國家較不會看到此種現象的產生？(A)中國 (B)巴基斯坦 (C)烏茲別克 (D)剛果民主共和國。



- () 7. 右圖為某地的氣候特色。請問：下列哪一個國家中最有可能出現此種氣候的特色？(A)法國 (B)墨西哥 (C)德國 (D)紐西蘭。



- () 8. 右圖為中國盆地分布圖，圖中哪一個盆地因為距海遙遠、氣候乾燥，因此成為全國最大的塔克拉瑪干沙漠分布地？(A)甲 (B)乙 (C)丙 (D)丁。



- () 9. 長江黃金水道與中國東部海岸線形成「T」字型發展軸線，近年來長江沿岸城市發展迅速，長江下游有一城市，是中國直轄市之一外，更是貿易、金融、交通的重要樞紐。請問文中所提及的城市為何？(A)北京 (B)天津 (C)上海 (D)重慶。
- () 10. 近年來，受到中國在橫斷山脈地區的河川蓋水庫的影響，河川下游的國家水位降至 20 年來最低，低水位不但影響到了農作物的成長，也影響到了船隻的運行。請問：下列哪一個國家會受到影響？(A)越南 (B)馬來西亞 (C)孟加拉 (D)北韓。
- () 11. 石衣帝的夢想是擁有一間電風扇工廠，出口到全世界，建立一個屬於自己的電風扇王國。為了這個夢想，他決定到政府正在推行的「高雄加工出口區」設廠，除了鄰近港口外，出口還可以享有退稅優惠。請問：此時政府正推動下列哪個政策？(A)進口替代 (B)出口導向 (C)十大建設 (D)土地改革。
- () 12. 一位作家在自傳中提到：1913 年，他 10 歲時，父親幫他剪辮子，全家人跪在祖先牌位前痛哭流涕，懺悔子孫不肖，未能盡節；還表示希望將來政局改變後，能再留髮辮，以報祖宗之靈。他剪辮後入學就讀，但因沒有說「國語」，遭教師毆打，並逐出校門。請問：這位作家 10 歲時最可能生活在何處？(A)臺灣臺中 (B)中國東北 (C)中國上海 (D)朝鮮漢城。
- () 13. 一份資料提到：十七世紀早期，荷蘭人占領安平作為貿易中心與統治據點，該地區的原住民族開始與世界舞臺接觸。荷蘭人為其創造的一套羅馬拼音文字，成為臺灣南島民族有文字的開始。請問：文中的原住民族應是哪一族？(A)阿美族 (B)噶瑪蘭族 (C)西拉雅族 (D)凱達格蘭族。
- () 14. 西元 1997 年美國郵政發行某人物紀念郵票，該人物在 50 年前提出「歐洲復興計畫」，提供大量援助資源，使遭遇戰爭蹂躪後的西歐國家能快速恢復經濟，成功阻止共產勢力在西歐的發展。而此人亦曾到中國調停國共之爭，可惜未能成功。請問：郵票中的紀念人物為下列何人？(A)威爾遜 (B)羅斯福 (C)華盛頓 (D)馬歇爾。
- () 15. 有關「永嘉之禍」與「靖康之禍」的比較，何者正確？(A)都有皇帝被外族俘虜 (B)都為地方叛亂 (C)都是內亂所導致的外患 (D)都由同一外族造成。
- () 16. 「樂生療養院」在 2009 年被評選為臺灣世界遺產潛力點之一，最初命名為「臺灣總督府癩病療養所樂生院」，是日治時期強制收容癩病(俗稱麻瘋病)病患之場所。請問：當時總督府基於下列何種理念，推動此療養院成立？(A)引進現代司法制度 (B)皇民化運動 (C)建立現代衛生觀念 (D)發展南進政策。
- () 17. 一位學者評論中國某一朝代，指出：這個時代在人口成長、技術發明、物質生產與國內外商業貿易上，都具有關鍵性地位，又因為印刷術提升及教育普及，逐漸形成一個士大夫的社會，這是「中國史上一個非凡的時代」。請問：這位學者所評論的朝代應該是何者？(A)漢 (B)唐 (C)宋 (D)清。
- () 18. 十九世紀前期，陳小潔從中國來臺灣採購蔗糖，計畫運回中國銷售，同時也運來綢緞、布帛等貨品來臺銷售。請問：陳小潔最可能委託下列哪個組織運送這批貨物？(A)商幫 (B)郊行 (C)市舶司 (D)行會。

- () 19. 一位歐洲軍官寫信回家，描述在北京的見聞：公園裡躺著許多屍體，軍隊則駐紮在皇宮中。他看到許多稀世珍寶，其中有一尊身著金袍的玉佛，可惜玉佛無法保障帝國的安危。他明天將隨軍隊撤離北京，帶回各種戰利品。這封信描述的最可能是何時的情況？
 (A) 護法運動 (B) 太平天國
 (C) 八國聯軍 (D) 八年抗戰。
- () 20. 十九世紀中期，美國在與墨西哥戰爭中取得加州地區以後，企圖在亞洲獲取商業與軍事利益。為達到此目的，美國派艦隊來到亞洲，某個國家首當其衝，遭受美國的武力要脅，被迫開港通商。請問：某國是下列何者？ (A) 中國 (B) 越南 (C) 韓國 (D) 日本。

二、學力測驗題：每題 2 分(21-35 題為公民；36-45 題為歷史；46-55 題為地理)

【請回答 21-23 題】

2021年4月2日正值清明連假，花蓮縣發生了一件令人難過的事情。臺鐵408車次太魯閣號在行經清水隧道時與滑落邊坡侵入路線的工程車碰撞，出軌後衝入隧道中且擦撞隧道壁，本次事件造成49人死亡，200多人受傷。日前「甲」對工程車的包商以過失致死向法院提起公訴，全案仍在審理階段。除此之外，當時的交通部部長林佳龍也為此請辭下臺。罹難者家屬得知消息後仍感到不滿，他們認為臺鐵應針對工程安全的疏失負起相關的法律責任。

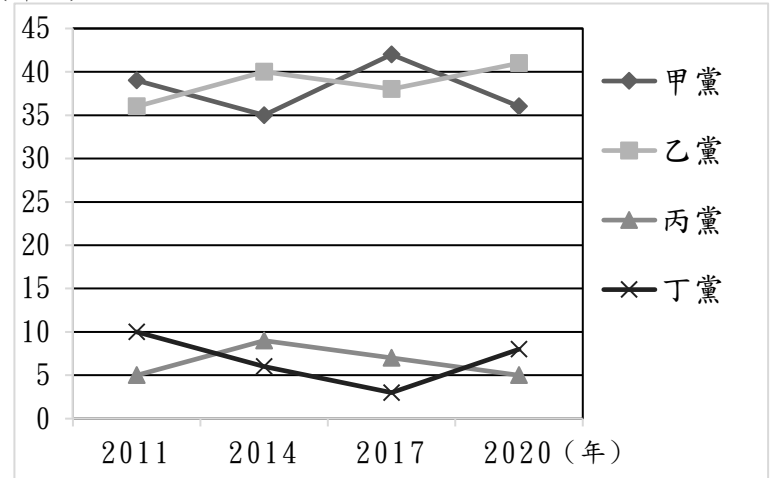
- () 21. 請問：上文中的政府官員的作法是展現民主政治的何項特色？
 (A) 民意政治 (B) 法治政治
 (C) 責任政治 (D) 政黨政治。
- () 22. 我國中央政府共分為五院，請問：下列選項何者與文中官員隸屬於同一個院？
 (A) 平平：我要負責規劃未來一年全國的總預算
 (B) 安安：政府施政不佳時，我將提出不信任案
 (C) 健健：我要負責審理總統、副總統的彈劾案
 (D) 康康：若新北市政府違法，我將提出糾舉案。
- () 23. 請問：下列選項對「甲」的說明，何者正確？
 (A) 將負責審判嫌疑犯是否有罪
 (B) 代表公權力一方為被告辯護
 (C) 將為被害人爭取應有的賠償
 (D) 被害人可向「甲」提出告訴。
- () 24. 下圖是綠色和平組織(Greenpeace)在臉書粉絲專頁的一則貼文。請問：下列選項的說明，何者正確？

2050 臺灣新海線巡禮手札，
 收錄了未來可能因海平面上升而消失的商店與老街
 30 年後，_____ 也是海。
 空格內會出現什麼意想不到的答案？
 翻開手札，找找看

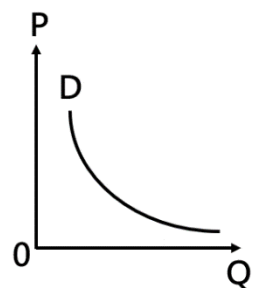


- (A) 與 APEC 一樣都屬於全球性的國際組織
 (B) 與國際奧林匹克委員會皆為非政府組織
 (C) 與無國界醫生皆致力於戰亂地區醫療援助
 (D) 與教育部一樣是工作取向為主的人民團體。
- () 25. 任職於某市政府的官員發現近年市政府的經費嚴重不足，他覺得只靠節流沒辦法解決問題，一定要想辦法開源。請問：下列何者是可行的作法？
 (A) 增加娛樂稅課徵標的 (B) 調漲國家考試報名費
 (C) 調漲個人綜合所得稅 (D) 興建公共財籌措經費。

- () 26. 由於新冠肺炎疫情的影響，現在搭乘臺北捷運時必須全程戴口罩，日前某位乘客屢勸不聽遭衛生局開罰 5000 元。請問：下列何者負起的責任類型與上述乘客相同？
 (A) 為了換手機門號付違約金給電信公司
 (B) 酒後開車上路，被警察吊扣駕駛執照
 (C) 不小心撞到路人，對方要求付醫藥費
 (D) 法官對半夜私闖民宅的民眾處以罰款。
- () 27. 隨著科技的發展，大家叫外送的方式也跟著改變。以前如果要叫外送會直接打電話給餐廳、飲料店，現在更多人會選擇用外送平台，例如：foodpanda、Uber Eats。請問：根據上述，下列何者的說明正確？
 (A) 叫外送方式的不同展現了文化的差異性
 (B) 凸顯出文化交流為民眾帶來便利的生活
 (C) 科技的進步可能對民眾的生活造成衝突
 (D) 上文的描述呈現出器物層次的社會變遷。
- () 28. 日前某間電影院發現有觀眾看電影時拿起手機偷錄，經告知後仍不聽勸，警方到場將該名觀眾帶回警局並通知片商，全案將依《著作權法》處理，該名觀眾可能被處 3 年以下有期徒刑、拘役，併科新臺幣 75 萬元以下罰金。請問：根據上述，下列選項何者正確？
 (A) 文中觀眾的行為已嚴重侵害片商的受益權
 (B) 文中觀眾可能同時接受主刑和從刑的處罰
 (C) 文中的法律是由經濟部智慧財產局所制定
 (D) 片商可以向法院提出告訴以捍衛自身權益。
- () 29. 快樂國採行與英國相仿的內閣制，該國的國會總席次共有 90 席。下圖是快樂國近年國會選舉的結果。請問：下列對快樂國近年政治情勢的描述何者正確？(席次)

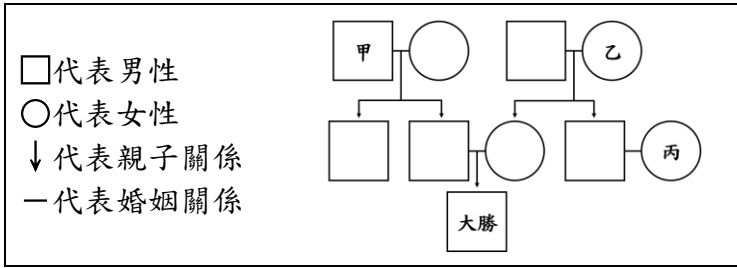


- (A) 快樂國近年的政黨型態皆為兩黨制
 (B) 政府的權力集中，缺乏在野黨監督
 (C) 2020 年由乙黨與丁黨共組聯合政府
 (D) 2020 年由乙黨的領袖擔任國家元首。
- () 30. 右圖是某一個經濟學概念。請問：下列哪個選項的敘述最符合右圖的意涵？



- (A) 演唱會的票一開賣就被支持的粉絲搶購一空
 (B) 愛吃鬼拿到公司發的獎金就到餐廳大吃一頓
 (C) 新聞報導油價即將調漲，加油站外大排長龍
 (D) 商店街的業者抱怨店面租金昂貴，紛紛退租。

() 31. 下圖是大勝一家人的親屬關係示意圖。



請根據上圖判斷，下列敘述何者正確？

- (A) 圖中沒有任何人和大勝是旁系血親
- (B) 大勝的伯父和「乙」屬於直系血親
- (C) 大勝的爸爸和「丙」之間互為連襟
- (D) 「甲」和「丙」之間沒有親屬關係。

() 32. 小傑作一個紅豆餅的成本是新臺幣 2 元，他每天固定

製作 200 個紅豆餅在攤位販售，當天若沒賣完隔天不再販售。他發現紅豆餅售價不同時，剩餘的數量會不一樣，如右表。請問：下列何者的敘述正確？

每個售價	剩餘量
20 元	50 個
15 元	20 個
12 元	0 個
10 元	0 個

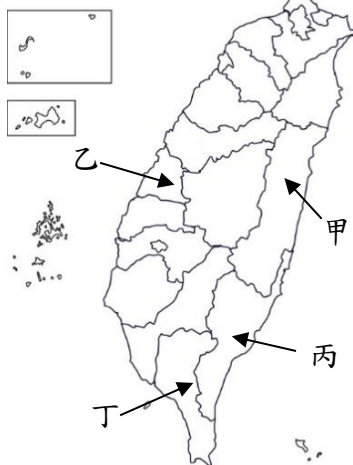
- (A) 紅豆餅的均衡價格落在 10 元至 12 元之間
- (B) 當售價 15 元時，一天的營業額是 3000 元
- (C) 當售價 12 元時，一天的總利潤是 2000 元
- (D) 當售價 20 元時，會發生供不應求的情形。

() 33. 小天和薇薇合開一間早午餐店，店內只有販售漢堡和三明治兩項商品。小天製作 1 個漢堡需要 12 分鐘，製作 1 個三明治需要 10 分鐘；如果有 1 小時的時間薇薇可以製作 6 個漢堡或是 9 個三明治。請問：根據上述，下列選項何者正確？

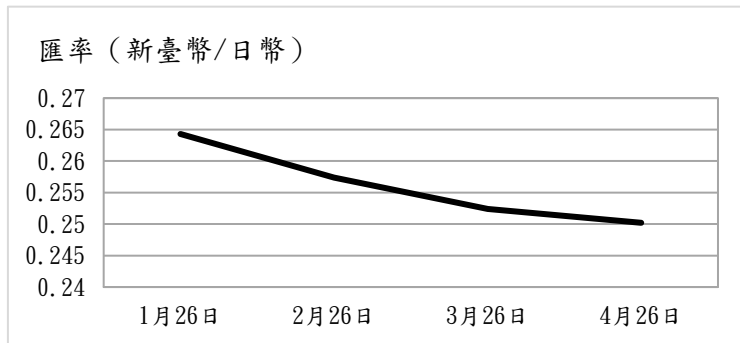
- (A) 小天在製作漢堡具有絕對利益
- (B) 薇薇在製作漢堡具有比較利益
- (C) 小天製作 1 個漢堡的機會成本比薇薇低
- (D) 薇薇製作 1 個三明治的代價是 $\frac{3}{2}$ 個漢堡。

() 34. 以下 4 位我國公民在 2021 年都剛滿 28 歲，他們分別住在不同地方，如右圖。

- 請問：誰最有可能在 2022 年投入當地的地方選舉？
- (A) 甲：我想要進到國會裡質詢行政官員，為民喉舌
 - (B) 乙：若當選市民代表，可審核市公所提出的預算
 - (C) 丙：當上山地原住民區的區長可以推廣部落文化
 - (D) 丁：我如果選上縣長，我一定會大力地推動觀光



() 35. 下圖為臺灣銀行公告日幣 1 元兌換新臺幣的歷史匯率。請問：依據下圖，下列選項哪些說明正確？



- (A) 甲乙
 - (B) 甲丁
 - (C) 乙丙
 - (D) 丙丁
- 甲、1 月時日幣所兌換到的新臺幣會比較多
乙、1 月的匯率對臺灣的進口業者較比有利
丙、4 月時日本民眾購買臺灣商品比較划算
丁、4 月的匯率對日本的出口業者比較有利

() 36. 右圖為某時代所繪《射豬斬羊圖》，兩旁的字寫著：「萬箭射豬身，看妖精再敢叫不。一刀斬羊頭，問畜牲還想來麼。」以「豬」喻基督教信奉的「主」，以「羊」喻傳教的洋人，



代表射殺、斬首外國傳教士和洋人的「豬」與「羊」。此圖對當時的民眾而言十分能夠紓解內心的氣憤。請問：此圖時代背景為何？ (A) 清末外力侵逼，民間仇外心理釀成義和團事變 (B) 清初秘密結社眾多，假借宗教名義排外 (C) 自強運動推行西化，激發保守勢力群起抗清 (D) 社會動盪不安，太平天國習武練拳以對抗洋人。

() 37. 在某人物的傳記中提到：「他在國家遭逢危局時，承諾會穩定物價，發放緊急救濟金，實施公共工程計畫，大力干預國家經濟，並開創了社會保險制度。緩解美國的經濟困境。」請問：下列何者也是他的事蹟？

- (A) 參加開羅會議，並在會議中犧牲中國權益
- (B) 主持廣播節目「爐邊談話」，拉近與人民距離
- (C) 大力倡導聯合國，提出十四點和平原則
- (D) 反對歐洲干預美洲，協助拉丁美洲國家獨立。

() 38. 右圖是有關希特勒與史達林關係的諷刺性漫畫，請問：圖中兩人「結為連理」以後，對歐洲局勢造成什麼影響？ (A) 希特勒廢除凡爾賽和約 (B) 德俄兩國協議瓜分波蘭 (C) 史達林推行計劃經濟 (D) 英法德義召開慕尼黑會議。



() 39. 歷史事件的發生往往具有因果關係，下列「因→果」的配對，何者正確？ (A) 八國聯軍→自強運動的展開 (B) 甲午戰爭→臺灣改設行省 (C) 地理大發現→王權提高 (D) 工業革命→社會主義學說興起。

() 40. 印度孔雀王朝的阿育王在位初期多次征戰，擴張版圖。但西元前 261 年他的人生有了重大的轉變：征服東部沿海的羯陵迦王國時，因目睹該地有 15 萬人被強制擄走，10 萬人死於戰場，還有許多人稍後死去，阿育王決心摒棄戰爭，傳播正行之道，只願進行精神征服。阿育王此一轉變與他日後哪項政策直接相關？

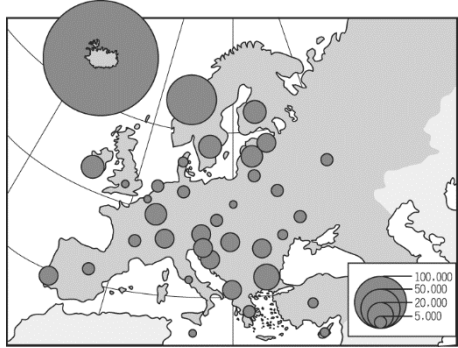
- (A) 採行種姓制度
- (B) 編寫印度法典
- (C) 發展國際貿易
- (D) 宣揚佛教教義。

() 41. 有位人士回憶：「國際局勢逆轉，我們擔憂國家前途，因此我們辦雜誌、集結黨外力量，壯大聲勢，期望藉由選舉，跟執政者要求自由、民主、人權，雖然最後我們失敗被逮捕，但經由公開審判，國際及臺灣社會更了解臺灣的困境，加速日後臺灣的政治民主化。」請問：這段回憶所指為何？ (A) 美麗島事件 (B) 野百合學運 (C) 退出聯合國 (D) 二二八事件。

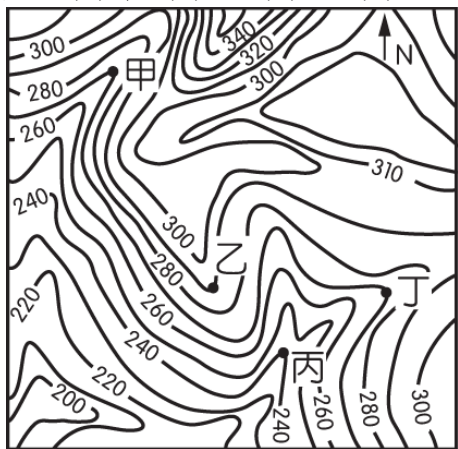
() 42. 北京街頭有學生隊伍在遊行，揮舞著小紅書，大聲呼著「革命無罪，造反有理」的口號，拿著「破四舊，立四新」、「橫掃一切牛鬼蛇神」等標語。隊伍後面跟著一批頭戴紙糊高帽，胸前掛著牌子的人士，目光呆滯地任人批鬥叫罵。請問：這種場景最可能發生在何時？ (A) 1919 年五四運動 (B) 1949 年中共政權成立 (C) 1966 年文化大革命 (D) 1989 年六四民主運動。

() 43. 清廷治臺二百多年期間，多次調整臺灣地方行政區劃，其最主要的考量依據是為何？ (A) 因應民變，考量治安，置縣設廳 (B) 根據交通線的延伸，作線狀開發 (C) 根據自然地理的形勢，分區管理 (D) 隨漢人開發，設廳以保障原住民。

- () 44. 希臘人喜歡體育和競技活動，多數節日都會舉行體育競賽，而最重要的是全希臘世界都可參加的泛希臘競技會。這些活動都有宗教性質，伴隨著祭祀和莊嚴的宗教儀式。其中，最悠久的是奧林匹克競技會，始於西元前 776 年，每四年舉行一次，直到西元 393 年，才被羅馬皇帝狄奧多西一世廢止。請問：狄奧多西廢止奧林匹克競技會的原因為何？(A)羅馬帝國公民逐漸失尚武精神，不再重視運動競技會 (B)羅馬立基督教為國教，而奧林匹克競技會是異教活動 (C)羅馬國勢已趨於衰微，缺乏財力支持奧林匹克競技會 (D)羅馬征服希臘世界以後，刻意壓抑希臘人的傳統文化。
- () 45. 一位官員說道：「國君應該反對的是對匈奴連年征戰的問題……鹽鐵酒專賣是政府與人民爭利的政策，使人民更汲汲營營於商業，過去崇尚節儉的美德幾乎喪失，這種專賣政策應當廢止。」請問：此位官員應是在批評何人推行的政策？(A)秦始皇 (B)漢武帝 (C)宋神宗 (D)明成祖。
- () 46. 下圖為歐洲境內每人平均水資源數量的空間分布圖，請根據圖中資料判斷，各地水資源多寡和下列何項因素的關係最大？(A)經濟發展 (B)洋流性質 (C)西風吹拂 (D)氣溫高低。



- () 47. 全球新冠肺炎疫情持續至今，全球觀光產業大受衝擊，因為臺灣防疫有成，許多國家紛紛將臺灣列入開放觀光的優先名單。臺灣與帛琉的旅遊泡泡 4 月 1 日啟動，這是亞太地區首次對外啟動的旅遊泡泡。請問：帛琉經緯度為(134°E, 7°N)，從臺灣出發搭飛機往帛琉時，飛機要往哪一個方向飛才能順利抵達目的地？(A)西北方 (B)西南方 (C)東北方 (D)東南方。
- () 48. 多多在野外遊玩時，不小心從山坡滑落，全身行李連同手機皆遺失，只剩下手上的一張等高線圖，多多想到野外求生時很重要的一件事情，便是找到足夠的水源。請問：多多到下列圖中哪一個點，將無法順利找到水源？(A)甲 (B)乙 (C)丙 (D)丁。



- () 49. 臺灣舉辦招商博覽會，各縣市無不卯足全力希望吸引外資的投入。某縣市的標語如下：「本地區可說是臺灣對外的翅膀，便捷的境外交通有利於人貨的往來。鄰近臺灣經濟中心，可以獲得充足的資訊來源，且設廠成本低廉，歡迎前來投資。」請根據以上敘述判斷，該地區最可能為下列哪一個縣市？(A)新北市 (B)新竹市 (C)桃園市 (D)臺北市。

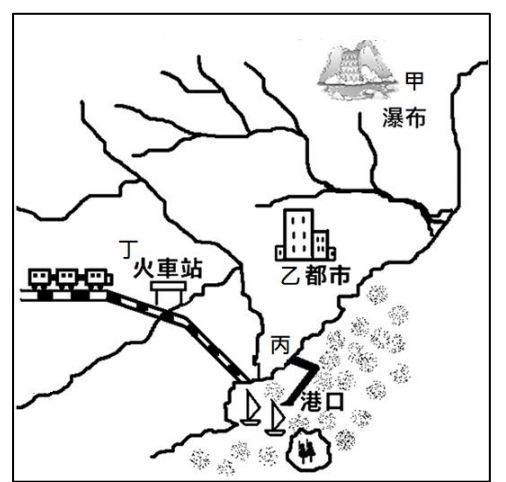
- () 50. 右圖為臺灣的國家公園分布圖。請問：在哪一個國家公園可以看到立霧溪百萬年來河流侵蝕的深邃峽谷景觀？(A)乙 (B)丙 (C)丁 (D)戊。



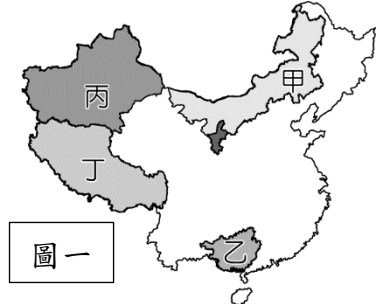
- () 51. 臺灣平均年降雨量為 2515 毫米，是世界平均雨量的 3 倍之多，但每隔幾年，臺灣仍會出現缺乏水資源的問題。請問：下列哪一個不是造成臺灣缺乏水資源的原因？(A)用水需求越來越大 (B)降水時空分配不均 (C)地形影響難以蓄水 (D)年蒸發量大於年降水量。
- () 52. 下表為某種產業的成本比較表，該產業最理想的地點應設在下圖甲~丁中的哪個地點？(A)甲 (B)乙 (C)丙 (D)丁。

原料運費	20
產品運費	30
工資	10
電費	160

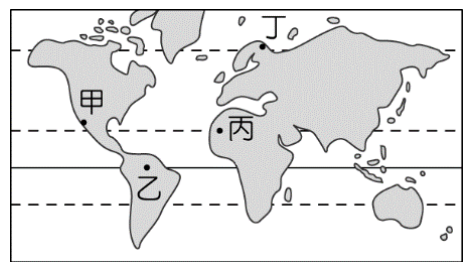
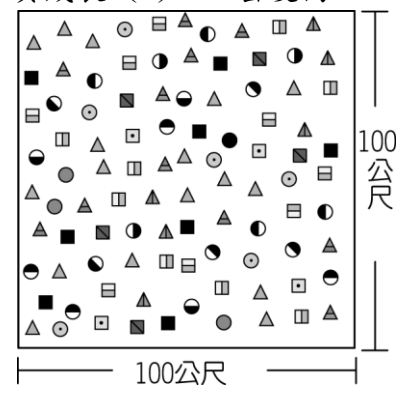
(單位：萬元)



- () 53. 下圖一為中國五大自治區分布圖，下列關於中國五大自治區的相關敘述，何者有誤？(A)甲區民族從事山牧季移，住在蒙古包中有利遷徙 (B)乙區緯度較低，以農耕生活為主 (C)丙區民族信仰伊斯蘭教，與鄰近的中亞地區交流多 (D)丁區日照強烈，時常看到皮膚黝黑的民族騎著犛牛



- () 54. 上圖二為臺灣某人口政策宣導圖片，請問：該政策主要目的是為了因應下列哪一個現象？(A)性別比失衡 (B)都市化程度高 (C)人口負成長 (D)人口密度高。
- () 55. 右圖為某地的森林樹種分布圖，圖中各種符號代表不同的樹種。請問：某地最有可能位在下圖中甲~丁哪一個代號分佈的區域？(A)甲 (B)乙 (C)丙 (D)丁。



試題到此結束！